

## Rapport final : « Préfiguration du local de réemploi »

Novembre 2022



**Projet :** Préfiguration local réemploi

**Localisation du projet :** Mosson

**Porteur du projet :** Calypso

**Partenaires :** Ecosec, Les Petits Débrouillards, ACM

**Financé par :** Montpellier Méditerranée Métropole

**Duré du projet :** avril à septembre 2022

**Contact :** s.allebone@cycloasis.fr

Ce projet a été effectué dans le cadre d'un projet ANRU engagé avec ACM sur le déploiement d'un module comprenant un espace de réemploi. Ce rapport est orienté sur les activités concernées par le projet « Préfiguration local de réemploi ».

Le bilan du projet global se trouve ici et en détail [ici](#).

## Projet

Le projet Oasis visait à construire un module d'animation végétalisé ainsi qu'une préfiguration d'un local de réemploi sur le quartier Paillade-Mosson. L'intérêt étant de faciliter la co-construction d'un projet de recyclage sur le quartier, en vue de sensibiliser à la réparation, au tri et au réemploi en général. De plus, il permettait la prospection pour la végétalisation d'un immeuble entier dans le cadre de la rénovation urbaine du quartier. Spécifiquement, les objectifs du projets étaient :

- Créer un local de réemploi dans le bungalow
- Mobiliser des habitant-es autour de ce projet
- Organiser des circuits de collecte avec les éco-organismes – déchetteries locales – partenaires type ERCA
- Elaborer un guide méthodologique d'implantation de locaux de réemploi en bas des immeubles

Ce projet, financé par Montpellier Méditerranée Métropole s'inscrit dans le cadre d'un projet ANRU avec ACM dont l'idée était de coupler cette recyclerie avec un démonstrateur de murs végétalisés rafraîchissants. Les détails de ce projet se trouvent sur [le rapport des premiers six mois](#) ainsi que [le bilan et retour en images](#).

## Montage du local de réemploi

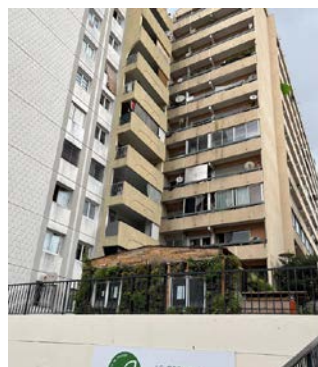
Ce bungalow mobile et autonome est composé d'une salle de 30m<sup>2</sup>, d'une douche disponible pour les personnes sans domicile fixe du quartier, de toilettes, d'un espace technique et de façades extérieures végétalisées. L'installation du module s'est déroulée en avril 2022, construit avec du bois récupéré et des fenêtres de réemploi. Un toit végétalisé a été installé.



L'installation de l'Oasis



L'Oasis en été – végétalisation plus développée



L'Oasis en bas des tours



Le toit de l'Oasis

## Animations à l'Oasis - réemploi et recyclage

Les Petits Débrouillards ont organisé et animé une série d'actions autour de la thématique "éducation aux transitions écologiques et sociales" via des ateliers notamment de **réemploi et de recyclage**, avec et pour les habitant·es du quartier. Le planning a été adapté aux saisons, temps scolaires et réalisés avec les partenaires et les habitant·e·s.

Ce sont plus de **75 ateliers et animations** qui ont eu lieu entre avril et septembre 2022, avec plus de **660 participant·e·s**. Tous les ateliers étaient **gratuits, ouverts à tous et toutes, sans inscription**.

Pendant les ateliers, les sujets suivants ont pu être abordés:

- Avantages environnementaux et économiques à réparer ou détourner de leur utilisation première un objet : **réemploi, recyclage**.
- **Alternatives à la sur-consommation** : dons, friperies, boîtes à lire... mais aussi compostage et low-tech !
- A défaut, quelles possibilités existent (**tri, lieux**) pour se séparer d'un objet : exemples concrets par type de déchets : petits électroménagers, équipement électrique, batteries, matériel informatique, déchets chimiques, déchets organiques...
- Débats autour de la **problématique des dépôts sauvages**

## Ateliers de réparation

Ces ateliers avaient pour but de **sensibiliser à la transition écologique en développant l'intérêt pour le recyclage**. Nous souhaitons valoriser les savoir-faire et soutenir l'autonomie (faire soi-même). Les habitant·es étaient encouragé·es à amener leurs objets cassés pour **co-apprendre à les réparer**. Nous avons même rencontré de **vrai·es bricoleur·es**, devenu·es bénévoles, co-animant à nos côtés!

## "Bricole ton vélo"

Les "lundis vélos" ont connu un franc succès dès leur démarrage. Les petit·es et les grand·es se sont très vite pris au jeu afin de **réparer leur propre vélo ou celui de leur voisin·e**. Les habitant·es (jeunes, adolescent·es et adultes) montent en compétences et technicités. C'est un véritable temps d'échanges. Les **questions de transport et des mobilités douces** sont soulevées.



## "Repair'cafés"

Imaginé·es comme **espace convivial - comme à l'Oasis, ça tombe bien - le repair'café est un espace ouvert à tous et toutes, sans inscription et libre accès**, où chacun·e peut venir réparer un objet qui lui appartient. Ce sont pas moins de 15 ateliers menés et plus d'une centaine de participant·es venu·es réparer pour soi ou les autres.



## “Zéro déchet”

“Rien ne se perd [...], tout se transforme” disait Antoine Lavoisier. L’Oasis, à travers ce module de réemploi a été l’occasion pour nos équipes **d’ouvrir la porte à la sensibilisation aux réemplois de différentes manières**. Nos ateliers “zéro déchet” ont accueilli un grand nombre de participant·es : habitant·es venu·es seul·es ou aux côtés de nos partenaires.

Nous avons ainsi “détourné” les matériaux suivants : tissus (laine, coton, polyester), fils électriques, chambre à air, bouteilles en plastique et verre, cartons, pailles, bouchons en liège et plastique...



Réalisation de “tawashi”, éponge à récurer - en tissus recyclés

Création de sacs et pochettes en chambres à air



## Appropriation du lieu par tous·tes

Afin que chacun·e se saisisse de cet espace, la coordinatrice pédagogique de l’espace à proposer aux habitant·es la réalisation de “badges de membres”. La réalisation d’une mascotte a été proposée par les jeunes - totem en déchets.

Par ces activités, nous souhaitons d’une part favoriser l’appropriation du lieu par tous·tes, d’une manière écologique et responsable. D’autre part, les animations mobilisées “le faire” via des approches culturelles, artistiques et scientifiques afin de fédérer le plus de monde. Les jeunes de 9 à 13 ont par ailleurs été les plus nombreux·es à participer à nos actions.



Mascotte de l’Oasis



Badges “membres”

## “Bricol’palettes”

En vue d’embellir le territoire, nous avons organisé différentes actions “bricol’palettes”. En effet, l’Oasis, située sur le quartier de la Mosson à Montpellier est elle-même construite en bois de récupération. Par ailleurs, il est commun de trouver des palettes ou autres objets laissés à l’abandon dans les rues. Pour y faire face, **sensibiliser aux enjeux de transition et développer le pouvoir d’agir des habitant-e-s**, la coordinatrice pédagogique Petits Débrouillards a proposé de nombreux ateliers de bricolage autour de la palette. Par des chantiers participatifs et collaboratifs, chacun-e a pris possession de scie sauteuse, visseuse/dévisseuse, ponceuse... afin de créer jardinières et mobiliers (pour l’Oasis ou pour chez soi). Ces ateliers ont accueilli de nombreux-ses participant-es dont des femmes - pour lutter contre les préjugés de genre !



Construction de mobiliers en palettes et bois de récup'

## La science et l’Oasis au service de la transition écologique

Par une **démarche collaborative et participative**, nous avons fait dialoguer et réfléchir ensemble des citoyen-nes, notamment des jeunes (élémentaires, collégien-nes, habitant-es avoisinant-es) sur des sujets en rapport avec leur vie, leur quotidien et leur avenir.

Nous privilégions la pratique pour faciliter l’appropriation des notions en le mettant à la portée de tous-tes. Ainsi, nous avons pu débattre, questionner, expérimenter, observer et trouver des solutions sur les sujets suivants : cycle d’eau et azote, énergies renouvelables, qualité de l’air (intérieur/extérieur), pollution des sols et de l’eau. Nous avons pour ainsi dire, travaillé **les notions de ressources épuisables et renouvelables**. La canicule de la période estivale et l’effet rafraîchissant des murs végétalisés ont servi comme point d’entrée sur **les thématiques de dérèglement climatique et sur-consommation énergétique**. De plus, le processus de réemploi des eaux grises du site (arrosage, toilettes) a accompagné les échanges sur **la gestion de l’eau comme ressource limitée**.



## Collecte de déchets et tri

La collecte des déchets a démarré par la **création puis la mise en place de bacs de récupération** aux abords de l'Oasis (différents contenants avec signalétique). Les habitant-es, dont les participant-es à nos ateliers, ont vite **encouragé le dépôt de leurs déchets dans ces nouveaux espaces**: appareils électroménagers, DEE dont équipement informatique, lampes et matériels d'éclairage, DDS, textiles, etc...). Certains de ces déchets ont même pu être utilisés pour nos ateliers de réemploi: bricol'café, zéro déchet, etc...



Déchets récupérés dans les bacs de tri devant l'Oasis



## L'Oasis se transforme en brocante...

Pour une **matinée troc'** et sensibilisation à la récup'!

En partenariat avec le Centre Social CAF l'Île aux Familles, acteur incontournable du territoire, cette action a permis aux habitant-es de renouveler leurs étagères, sans faire de nouveaux achats.

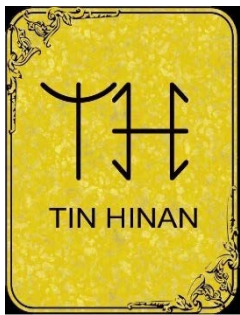
A l'image de la "conviboxe" du Centre Social, les habitant-es ont proposé de renouveler régulièrement ce type d'événement. Éventuellement aux changements de saisons.

Cette matinée troc', en plus de réduire grand nombre de déchets, a fait de nombreux·ses heureux·ses, reparti·es avec, entre autres des vêtements, mais également des livres et des jouets. Une boîte à lire devrait être construite avec les habitant-es si l'aventure se poursuit.



## Partenaires locaux

A côtés des ateliers proposés par les Petits Débrouillards à destination des habitant·es, **les acteurs associatifs, partenaires locaux, se sont également emparé·es de l'Oasis**. En effet, ils ont animé des ateliers autour de sujets divers, en lien avec **la thématique vaste de la transition écologique**: agriculture urbaine, anti-gaspillage, jardinage et horticulture, etc. Ce lien fort avec ces différents acteurs du territoire a été possible grâce au travail réalisé depuis de nombreuses années par la médiatrice sociale et scientifique Petits Débrouillards, consolidé par la coordinatrice pédagogique de l'Oasis. Très rapidement, nous avons vu se **créer une véritable communauté autour de l'Oasis**. Ainsi, avec ou sans la présence des Petits Débrouillards, **la “cabane” n'était jamais inoccupée**. **Ce travail, à poursuivre, facilite grandement le circuit de collecte**.



Tin Hinan est une association implantée à la Mosson pour **les femmes du quartier**. Elles y trouvent un espace où elles peuvent évoquer leurs préoccupations, organiser et participer ensemble à des activités. Tin Hinan leur propose notamment des ateliers d'apprentissage du français. Ce n'est pas la première fois que Tin Hinan et les Petits Débrouillards travaillent ensemble pour le territoire. L'Oasis a été l'occasion de faire un zoom sur le volet transition écologique : fabrication “Do It Yourself” de soins personnels (déodorant, dentifrice, masque) à base de plantes locales (menthe, basilic) et visite de la chambre de culture urbaine. Cette action a été réalisée en partenariat avec Mycelium.

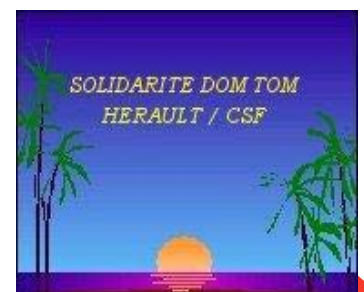
Mycelium et les Petits Débrouillards ont **co-construit et animé un grand nombre d'ateliers** ensemble. En effet, une stagiaire de cette structure a été présente aux côtés de la coordinatrice de l'Oasis tout au long de ces 6 mois. Plus visible que Mycelium en sous-sol, nous invitons les habitant·es venu·es aux ateliers de l'Oasis à **visiter le Grenier de la Mosson** - quand nous n'animons pas à deux, des ateliers autour de **l'agriculture urbaine** par exemple.



Une classe de 5° du collège des Escholiers de la Mosson, a découvert l'Oasis comme **espace de valorisation du projet “Esprit critique et environnement”** mené sur 8 séances autour de **l'eau et ses usages** : circulation de l'eau dans les végétaux, l'usage de l'eau au quotidien, la filtration de l'eau domestique, le cycle de l'eau domestique...

A travers plusieurs ateliers de défis et d'expériences, les jeunes ont échangé sur le fonctionnement de ce grand chalet en bois qui a pour intention de **valoriser des initiatives écologiques**, notamment autour de l'usage de l'eau (toilettes sèches, réutilisation des eaux usées...).

Solidarité Dom-Tom est une association qui accompagne les étudiant·es d'Outre-mer (projet de mobilité, accompagnement dans leurs nouveaux lieux de vie). Face à la précarité observée à la Mosson, l'association s'est aussi donnée pour mission de soutenir les habitant·es. Plusieurs actions ont été menées à l'Oasis, en partenariat avec Solidarité Dom-Tom. Nous avons pour exemples, utiliser **notre “vélo smoothie”** et réaliser un **“brunch anti-gaspi”** afin de parler énergies, mobilités et lutter contre le gaspillage alimentaire.



## Quartier et lien avec les habitant·es

Les Petits Débrouillards interviennent depuis plus de 5 ans sur le territoire de la Mosson à Montpellier. Par la présence à plein temps d'une médiatrice sociale et scientifique sur le quartier, **l'association entretient des liens forts avec les différents acteurs** (institutionnels, associatifs, habitant·es). Elle rend possible **une adaptabilité et créativité au jour le jour**, qui répond aux changements perpétuels des habitudes et prend en compte le rythme du quartier. C'est par cette confiance que la mise en place de l'Oasis a pu se faire. Par la nouveauté du projet et sa rapide installation sur le quartier, le travail de la coordinatrice pédagogique, soutenue par la médiatrice, a d'abord été **de répondre aux questionnements des habitant·es**, d'explicitier les bienfaits du projet sur le territoire... Asez rapidement, l'Oasis s'est vu remplir de jeunes et adultes, même de bénévoles!



## Co-construction du projet, primordial

La vitesse du démarrage du projet a empêché **une phase préalable de consultation, de co-construction et d'échanges** avant l'installation-même du module. En conséquence, certain·es habitant·es, notamment ceux les plus près de l'Oasis étaient en colère car surpris·es de la venue de ce projet. Notre travail a d'abord été de **renouer confiance avec ces habitant·es et tenter d'apaiser au mieux les tensions créées** lors de l'installation. Une personne habitant en rez-de-chaussée de l'immeuble voisin à l'Oasis avait une demande de déménagement en attente depuis plusieurs années. Elle a pu obtenir gain de cause grâce à l'appui des Petits Débrouillards et de Calypso en démontrant les nuisances occasionnées par l'installation de l'Oasis à moins de deux mètres de ses fenêtres.

**Les habitant·es ont saisi notre implication dans la vie du quartier, le bailleur social notre capacité de désamorcer les conflits.**





## L'importance de la continuité du projet

Pendant les six mois de mise en œuvre de l'Oasis, **nos relations avec les habitant-es ont beaucoup évolué**. Si au départ nous rencontrions des personnes réticentes (car pas de co-construction en amont), **les jeunes, adolescent-es et les familles ont pris l'habitude de participer à nos ateliers**.

Les différents rendez-vous hebdomadaires tels les ateliers d'auto-réparation vélo, les animations zéro déchet et toutes les activités proposées les mercredis ont fait des déçu-es, voyant l'Oasis fermée ses portes. La cabane et ses outils de bricolage à l'image d'un véritable atelier, accueillait de plus en plus de monde, certaines personnes étant devenues de vraies ressources, tel-les des bénévoles.

Malheureusement, **l'Oasis a fermé comme elle a ouvert, rapidement et sans détails concernant sa réouverture prochaine**. Notre coordinatrice pédagogique, repérée par les différents acteurs (associations, habitant-es) n'a pas vu son contrat se renouveler. **Nous craignons fortement que tout ce travail de lien de confiance, d'habitudes prises etc... soient à reconstruire**. Il est important qu'il y ait une véritable continuité du projet pour une meilleure cohérence territoriale et compréhension de tous les acteurs partenaires, y compris les habitant-es, premier-es concerné-es.



## Guide d'implantation de locaux de réemploi : document de travail

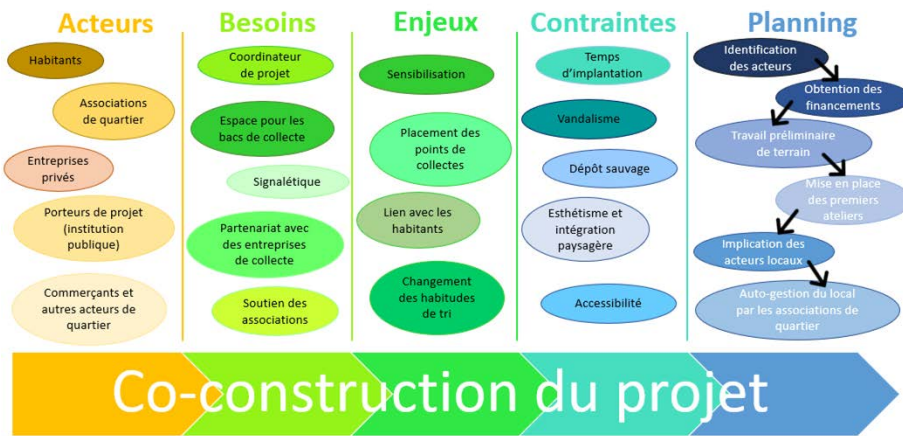
Le **guide d'implantation de locaux de réemploi** présenté dans l'annexe est la première itération d'un document de travail en développement pour détailler les moyens de **créer les locaux de réemploi en bas des bâtiments**, selon nos expériences. Nous considérons que ce document va évoluer au cours de l'année 2023 et dans les prochaines étapes de ce projet.

Les expériences menées sur le réemploi n'ont pas été à la hauteur de nos attentes, nous avons dû faire face à des problématiques que nous pensions ne pas avoir. Là où l'Oasis est implantée, **une grande partie des déchets est jetée directement dans la rue ou par les fenêtres des immeubles**. De même, le tri sélectif est très peu pratiqué. Une partie de notre travail s'est donc d'abord concentré sur le fait de **changer ces pratiques** avant de pouvoir ensuite travailler sur des déchets moins communs (pile, ampoule,...) ou sur de **la réparation**.



## Co-construction du projet

La **co-construction du projet avec les acteurs** déjà implanté-es sur le territoire est un pilier de la mise en place d'un local de réemploi. Il est important d'**implanter les locaux en concertation avec les habitant-es du quartier** et non contre leur volonté, sans les tenir informé-es de l'avancement du projet. Les **associations déjà présentes sur le territoire peuvent participer activement à ce travail** de médiation et permettre de faire le lien avec les habitant-es. Le but est de leur présenter le projet en amont et de leur permettre d'y contribuer en s'appropriant les lieux et en exposant leurs idées sur l'implantation et l'organisation du local.



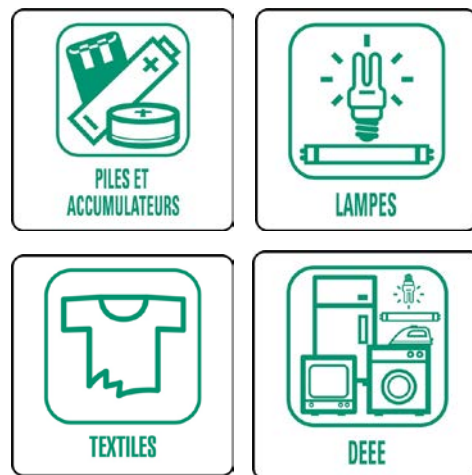
## Sensibilisation

La sensibilisation des utilisateur-ices doit se faire suivant plusieurs canaux. Il est nécessaire d'avoir **des supports visuels** qui soient clairs et précis afin de **pouvoir identifier rapidement chaque bac de réemploi** et ce qu'il doit contenir.

**Des espaces de sensibilisation** (ateliers, débats...) doivent être ouverts à travers des échanges entre les utilisateur-ices: associations, salarié-es, commerçant-es, habitant-es. Ainsi, chaque usager touché-e de manière plus personnelle est **garant-e de cette sensibilisation**. L'objectif est de faciliter les habitant-es du quartier pas encore engagé-es dans ce type de démarche à s'y investir et en être eux-mêmes acteur-ices, auprès de leurs voisin-es, collègues,...



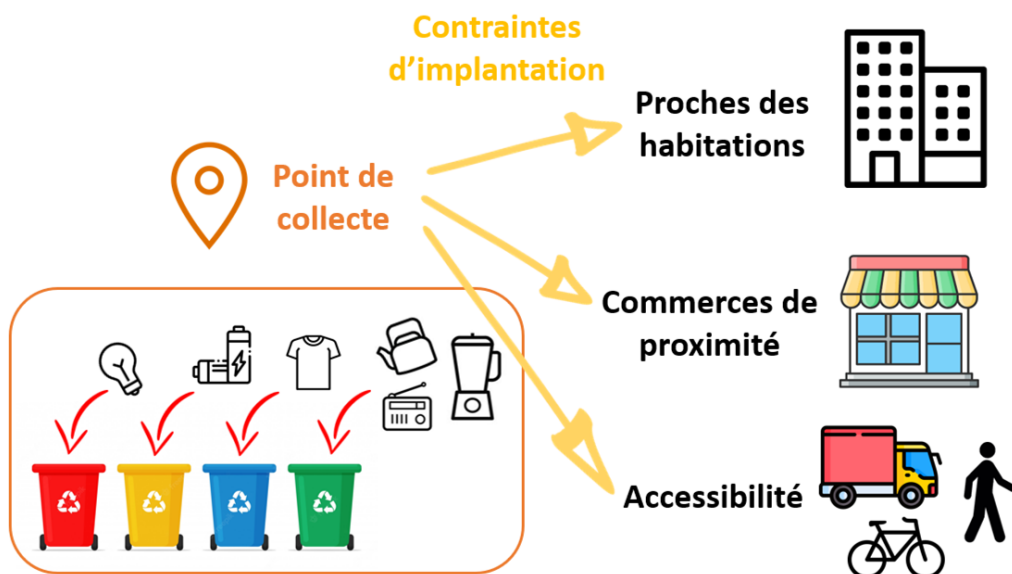
Des espaces de sensibilisation - atelier recyclage



Exemples des supports visuels pour identifier chaque bac de réemploi

## Points de collecte

Les **points de collectes** doivent être situés dans des **endroits clés**, des points de passage réguliers pour les habitant-es concerné-es. Ces espaces devront être soignés esthétiquement. Une vérification régulière devra être réalisée afin qu'ils ne deviennent pas des points préférentiels de dépôts d'encombrants ou autres déchets non concernés par la collecte. La taille des bacs de collecte doit être imaginée en fonction de **la quantité de déchets de chaque catégorie disponible, de la régularité des dépôts ainsi que la fréquence de collecte de chaque bac**. Les piles, les petits appareils électroménagers ou encore les bouteilles en plastique pourront être collectés moins souvent car ils sont peu encombrants. **La question de l'accessibilité est précieuse afin que les habitant-es puissent facilement "prendre l'habitude"** : les locaux devront être ouverts la majeure partie du temps ; En mettant les bacs en extérieur afin qu'ils soient accessibles en tout temps. Cela pose cependant la question des dégradations éventuelles des espaces.



## Circuit de collecte avec éco-organismes

La mise en place de circuits de collecte comprenant **différents éco-organismes impliqués dans les filières de recyclage** est la partie la plus complexe. Effectivement, elle requiert d'avoir de nombreux contacts dans ce corps de métier et ainsi convaincre une grande quantité d'acteurs. La plupart des valorisateurs/recycleurs ne prennent en charge qu'un seul type de déchet, parfois très précis (un seul type d'ampoule, de pile,...). Il est donc difficile de mettre en place un système de collecte lorsque le bâtiment n'est pas toujours accessible car il peut y avoir beaucoup d'horaires différents. De même, la prise de contact et le suivi de la collecte est un travail fastidieux et chronophage qui nécessite de travailler avec beaucoup d'interlocuteur-ices. C'est pour cela qu'il est intéressant d'être en lien privilégié avec des entreprises ou des associations spécialisées dans ce domaine afin qu'elles aient déjà les contacts et qu'elles puissent gérer plusieurs points de collecte différents.